



Manual Migrador 4.0

Apresentação

O Migrador 4.0 foi criado com vistas a acelerar a migração de processos físicos para processos eletrônicos e assim, atingir a meta de digitalizar 100% dos processos até outubro de 2022.

Para tal missão, a Coordenadoria de Aplicações construiu o seu primeiro robô que tem a atribuição de ler, particionar, compactar, converter, assinar e finalmente exportar para o PJE os arquivos digitalizados e indexados relacionados à processos do Sistema Libra.

Migrador 4.0



O que ele faz?

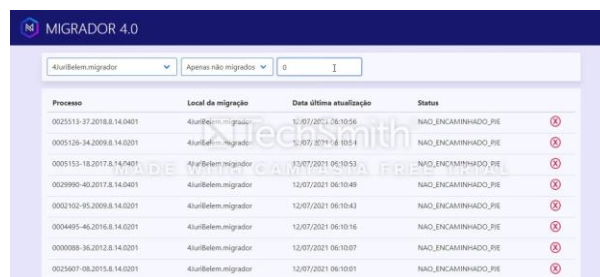
- Lê arquivos .zip contendo os documentos dos processos;
- Compacta, otimiza e converte as mídias;

- *Particiona os arquivos em tamanhos limite do PJE;*
- *Assina os arquivos;*
- *Envia para o PJE.*

Formatos que o robô entende:

- *MP4*
 - *MP3*
 - *Wmv (converte em MP4)*
 - *Wma*
 - *Ogg*
 - *Oga*
-

Conheça a página de acompanhamento de migrações disponível em "migrador:7001"



The screenshot shows the 'MIGRADOR 4.0' interface. At the top, there is a dropdown menu set to '4tu@Belem.migrador' and a status indicator 'Apenas não migrados' with a count of '0'. Below this is a table with the following columns: 'Processo', 'Local da migração', 'Data última atualização', and 'Status'. The table contains 10 rows of data, all with a status of 'NÃO ENCAMINHADO_PJE' and a red 'X' icon in the status column.

Processo	Local da migração	Data última atualização	Status
0025513-37.2018.8.14.0401	4tu@Belem.migrador	12/07/2021 06:10:56	NÃO ENCAMINHADO_PJE
0005126-34.2009.8.14.0201	4tu@Belem.migrador	12/07/2021 06:10:54	NÃO ENCAMINHADO_PJE
0001153-18.2017.8.14.0401	4tu@Belem.migrador	12/07/2021 06:10:53	NÃO ENCAMINHADO_PJE
0029990-40.2017.8.14.0401	4tu@Belem.migrador	12/07/2021 06:10:49	NÃO ENCAMINHADO_PJE
0002102-95.2009.8.14.0201	4tu@Belem.migrador	12/07/2021 06:10:43	NÃO ENCAMINHADO_PJE
0004495-46.2016.8.14.0201	4tu@Belem.migrador	12/07/2021 06:10:16	NÃO ENCAMINHADO_PJE
0000089-36.2012.8.14.0201	4tu@Belem.migrador	12/07/2021 06:10:07	NÃO ENCAMINHADO_PJE
0025607-08.2015.8.14.0201	4tu@Belem.migrador	12/07/2021 06:10:01	NÃO ENCAMINHADO_PJE

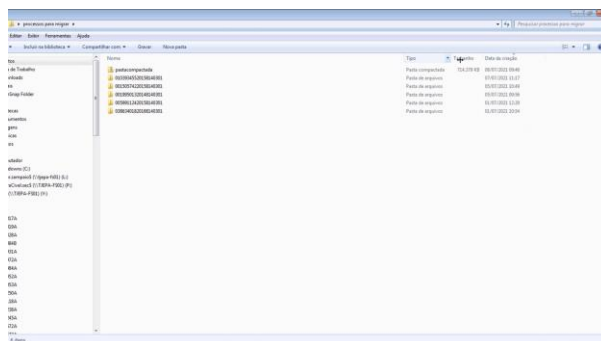
<https://sway.office.com/sO8NpqKSZ5L3Zebz#content=5Wqo5aASJrHUj5>

Quero usar! O que devo fazer?

Abrir um chamado na categoria "Outros sistemas" informando sua lotação e pedindo pra habilitar um usuário para a pasta de rede de migração da sua unidade.

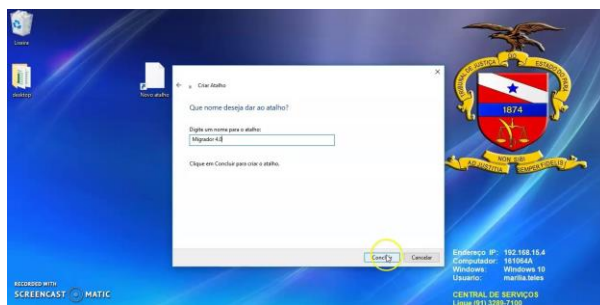
O que você precisa saber antes de começar a migrar?

- Criar um arquivo .zip na pasta do processo usando o próprio windows.



<https://sway.office.com/sO8NpqKSZ5L3Zebz#content=kcdlvqQJbWB110>

- Criar um atalho para o Caminho do Robô recebido no chamado.
 - Cada Comarca tem seu próprio caminho de rede, o que garante a correta migração. O caminho demonstrado no vídeo foi apenas um exemplo. Caso não saiba o seu, favor solicitar para a central de serviços.



<https://sway.office.com/sO8NpqKSZ5L3Zebz#content=iUM0F4ryfaut1R>

Entendendo as mensagens do Robô:

-
- *[0000000-DV.AAAA.8.14.0301] O número de processo não é válido!*
-

Resposta: O usuário deve retornar no sistema Libra e escolher a opção: "**Validação de dígito verificador**", alterar o número do processo e na sequência, colocar nova pasta com o novo número de processo para migração. A mensagem sumirá da tela em até 24h.

Observe ainda que o nome da pasta não deve conter "-" e ".", devendo apenas o número do processo sem formatação.

-
- O Órgão julgador não possui competência para classe/assunto informados, favor retificar no sistema de origem.
-

Resposta: Retificar o processo no Libra observando a planilha de classes e assuntos. Aguardar após a correção para que o robô faça o reprocessamento de seu processo. Não é necessário colocar novo arquivo para migração.

- O arquivo 'exemplo.doc' não é de um tipo permitido!
-

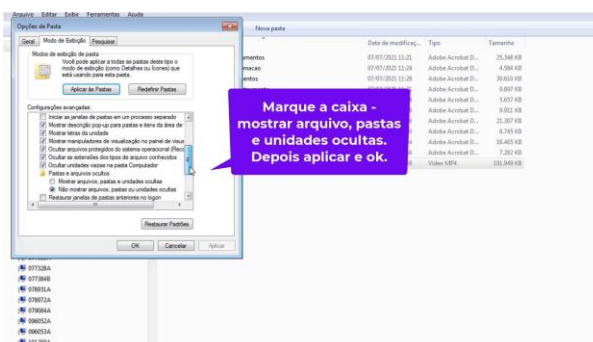
Resposta: Nesse caso o usuário deve fazer a conversão manualmente para os formatos aceitos e colocar novamente a pasta para migração.

- O arquivo teste2.wmv não pode ser convertido: Error: ffmpeg exited with code 1: Conversion failed!
-

Resposta: Lamentamos muito, em casos excepcionais o robô está com dificuldades de converter. Estamos trabalhando para que esses problemas sejam cada vez mais esporádicos. Até lá, recomendamos que faça a conversão do arquivo manualmente a fim de não prejudicar a meta da unidade e coloque novamente a pasta para migração.

- O Arquivo Thumbs.db não é permitido!

Resposta: Este arquivo é criado pelo windows em alguns casos de exibição de vídeo. Para apagá-lo da pasta, siga a explicação do vídeo.



<https://sway.office.com/sO8NpgKSZ5L3Zebz#content=8nqmaWOODDpcap>

O que fazer quando ...?

- *Esquecer de colocar um arquivo para migrar...*
-

O robô entende que trata-se de juntadas processos colocados pela segunda vez para migrar. Ele validará os arquivos anteriormente colocados pelo nome, ou seja, ele fará a juntada de todos os arquivos colocados que tenham nomes diferentes em relação à primeira vez em que o processo foi colocado.

- *Coloco um arquivo na pasta e ele some mas não aparece no migrador?*
-

Resposta: *Verificar o formato em que o arquivo .zip foi gerado. Caso ele tenha sido gerado com subpastas ou sem as pastas dos processos, o robô entende que não se trata de um processo migrável e descarta.*

- *O meu processo está a mais de 30 min sem ser reprocessado?*
-

Resposta: *Existem situações que são mostradas na tela com o status de "não validado local" que os processos não serão reprocessados, uma vez que dizem respeito à situações em que novos arquivos devem ser colocados para processamento.*

Quando abrir Chamados?

1. *Apenas para solicitar acesso à pasta de migração.*
-

Foi intenção da Coordenadoria de Aplicações deixar o robô e o servidor o mais autônomo possível. O robô é capaz de reiniciar sozinho, reduzindo as indisponibilidades, além disso, a intenção é garantir que você, servidor, possa ser autônomo para fazer sua tarefa sem nenhuma dependência da Secretaria de Informática para completar suas atividades.

Esperamos que gostem! Tenham um bom dia de trabalho!

